

# portfolio

tormen architekten ag



portfolio

tormen architekten ag

# vorwort



**reto tormen**  
dipl. architekt fh / sia / reg a / geschäftsinhaber

reto tormen, 1979 in olten geboren, absolvierte nach der lehre als hochbauzeichner die berufsmaturitätsschule bms. es folgte ein studium der architektur an der berner fachhochschule in burgdorf, mit diplomabschluss im jahre 2006. in verschiedenen architekturbüros eignete er sich in den folgenden acht jahren vielseitige, praktische erfahrung an. seit 2014 ist er firmeninhaber der tormen architekten ag in solothurn.

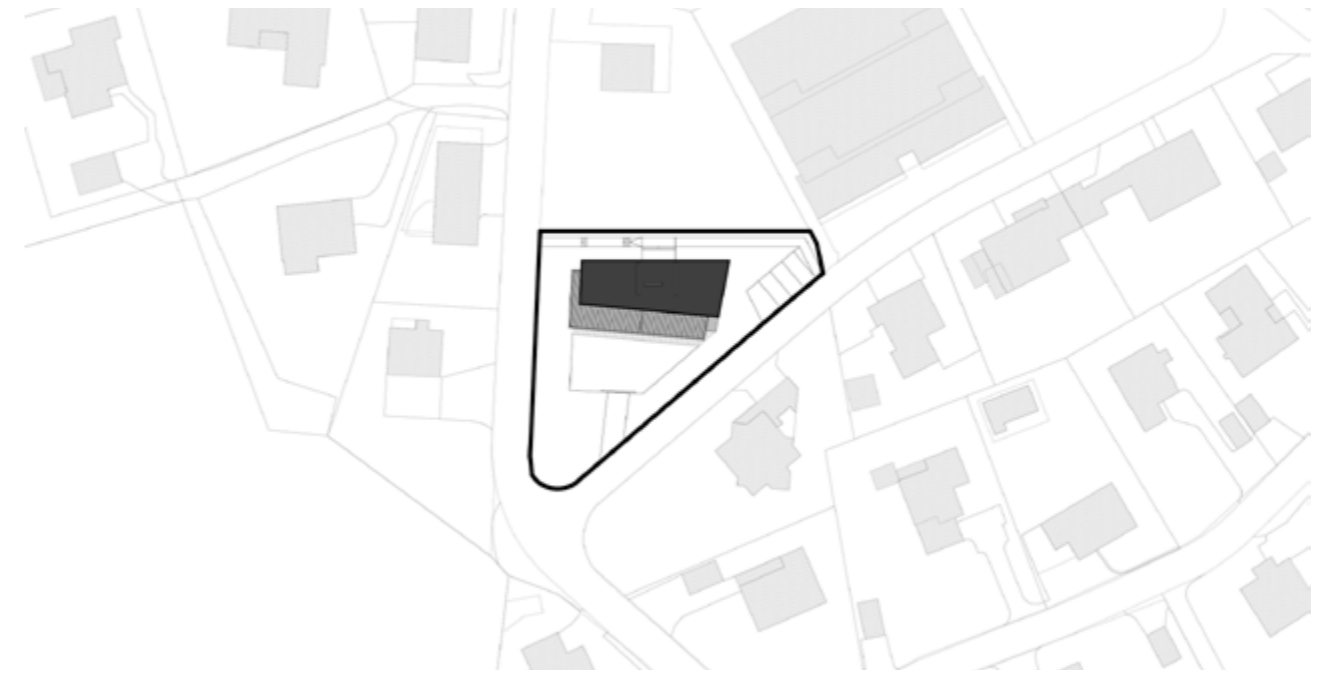
#### **unser büro in solothurn**

klare, aufs wesentliche reduzierte linien und formen, ästhetische und funktionale bauten mit einem hohen designanspruch: dafür steht das architekturbüro tormen architekten ag aus solothurn. das kleine, junge team begleitet ein bauprojekt mit viel kreativität von der ersten idee bis zu den details während der bauphase. grossen wert wird auf regen austausch mit der bauherrschaft, auf die zusammenarbeit mit lokalen fachbetrieben sowie auf die kostenkontrolle gelegt. von uns können sie flexibilität und volle ein-satzbereitschaft erwarten. unter architektur verstehen wir mehr als nur bauen. wir freuen uns auf ihre anfrage.

#### **mitgliedschaften:**

schweizerischer ingenieur- und architektenverein sia  
stiftung der schweizerischen register reg a

# wohnhaus in riedholz



*situationsplan mit umgebung*

an schöner hanglage in riedholz entstand dieses einzigartige mehrfamilienhaus. inmitten einer strassengabelung begegnet man diesem expressiven und eleganten bauvolumen. sämtliche wohnungen verdeutlichen das konzept «haus im haus». aus dieser grundüberlegung entstanden vier einzigartige und grosszügige wohnungsgrundrisse, welche als geschosswohnungen und maisonettewohnungen entwickelt wurden. die wohnungen erfüllen in architektur, material und qualität höchste ansprüche. die sehr ruhige und private wohnlage besticht durch eine wunderbare aussicht auf das alpenpanorama. das wohngebäude wurde südlich ausgerichtet, damit jeder wohnbereich morgen- und abendsonne geniessen kann.

der monolithische charakter des baukörpers wird durch die materialisierung der fassade optisch verstärkt. eine anthrazite vollkernplatte betont das klare aussenvolumen. als kontrast zu dieser äusseren hülle wurden die einschnitte der loggien mit einer helleren, beige-bronzenen vollkernplatte ergänzt. in der nacht kommen diese mit licht inszenierten einschnitte erst recht zur geltung und erscheinen als belebte erweiterungen der innenräume. die fassade wirkt durch die unterschiedlichen auskragungen markant und leicht zugleich. die gebäudevolumetrie nimmt dadurch die topografische situation des grundstücks harmonisch auf. einzelne kuben werden verschoben und herausgeschnitten. durch diese versetzung entstehen spannende kombinationen zwischen den innen- und aussenräumen.

jede wohnung besitzt private rückzugsmöglichkeiten im aussenbereich in form von terrassen, loggien und sitzplätzen. die gliederung der einzelnen räume sieht

vor, dass schlaf- und wohnbereiche auf verschiedene geschosse unterteilt werden. erdgeschoss und attikageschoss = wohnen, mittelgeschoss = schlafen. somit entsteht im mittelgeschoss die sogenannte ruhezone. im innenbereich der wohnungen und der erschliessung wurde viel wert auf sichtbeton gelegt. wände und decken werden gezielt angeordnet und mit unterschiedlichen schalstrukturen dargestellt. der erschliessungsbereich wird in rauem sichtbeton mit osb-struktur inszeniert und erzeugt dadurch eine taktile atmosphäre. durch das eingesetzte streiflicht von oben, projiziert sich ein schattenspiel auf die osb-betonstruktur.

im aussenbereich entstand eine terrassierte gartenlandschaft. die einbettung des gebäudes in die umgebung wurde durch das material stahl stark betont. sämtliche zugänge, stützmauern, wegführungen, treppen und zufahrten zur einstellhalle bestehen aus rohem schwarzem stahl. die umgebungs- und weggestaltung mit abtreppungen und kleinen rampen wurden um das grundstück respektive das neue wohnhaus geführt. diese gehwege und bepflanzungen werden durch led-belichtungen unterstützt. durch die verwendung von unterschiedlichen bepflanzungen, sträucher, bäumen und belägen entstand für die bewohner ein belebter garten der sich als wunderbarer grüngürtel um das gebäude hüllt. die üppige bepflanzung lässt somit keine wünsche offen. der fugenlose deckbelag aus edelkies besticht durch seine extreme wasserdurchlässigkeit und die unterschiedlichen terrassenbereiche und terrassenebenen wurden mit hochwertigem accoyaholz ausgestattet. somit vereint sich gartengestaltung und architektur zu einem einheitlichen gesamtkonzept.





*wohnbereich der eigentumswohnungen im erdgeschoss mit zugang zum sitzplatz und zur gartenanlage*



*wohnbereich der eigentumswohnungen im attikageschoss mit zugang zur terrasse*



*zugangsbereich mit abtreppungen und wänden aus rohem schwarzem stahl*



*koch- und wohnbereich der maisonnetwohnung mit treppe ins obergeschoss*



*treppenbereich mit darunterliegender einbaugarderobe und sichtbetonwand mit osb - plattenstruktur*



*begehbare ankleide aus sichtbeton mit tafelstruktur und blick zur wohnungsinternen treppe*

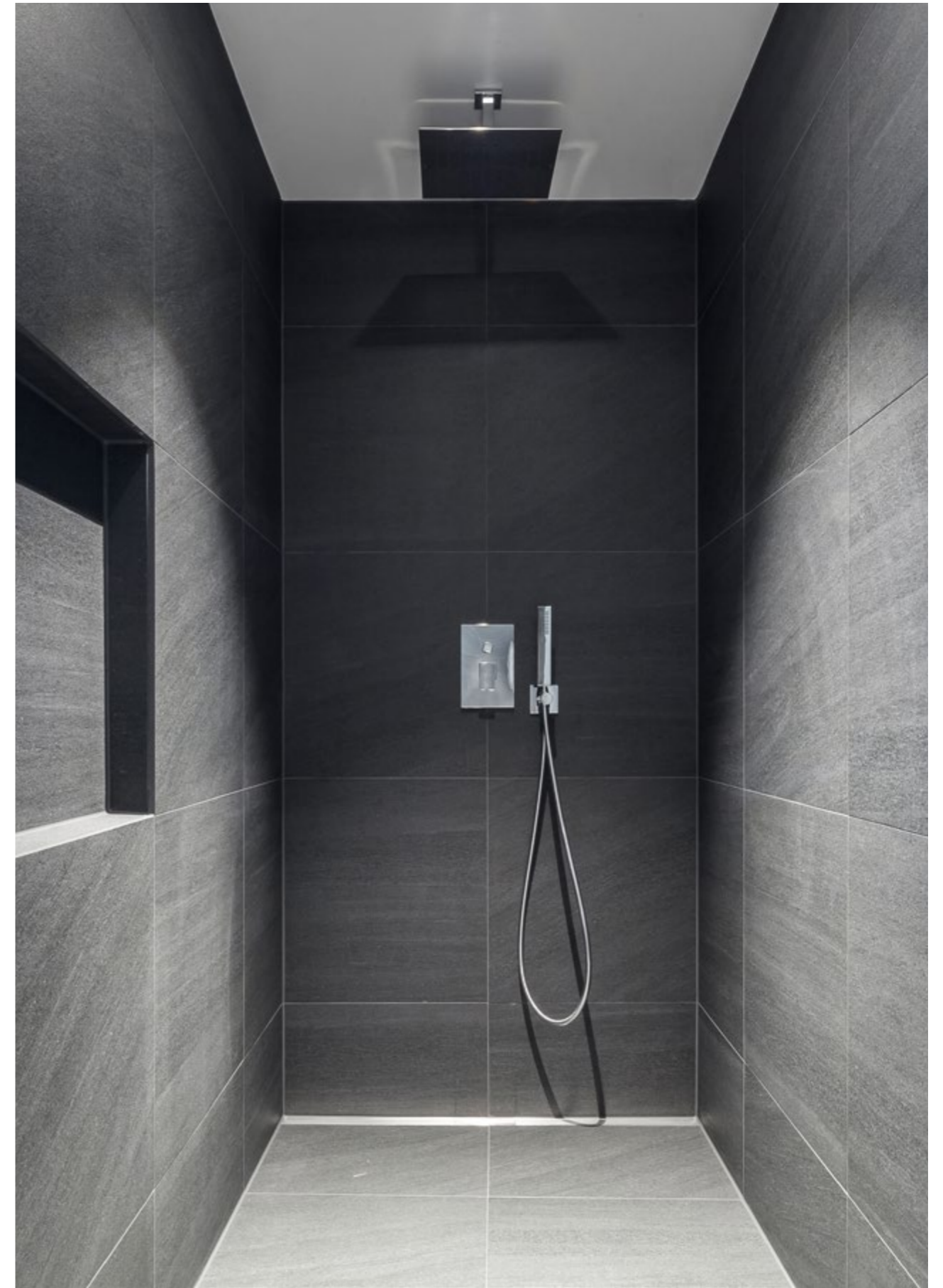




*offener badbereich des masterbedrooms mit begehbare regendusche und glasabtrennung*



*wandarmatur mit brause aus chromstahl im badewannenbereich*



*badbereich mit begehbare regendusche*



---

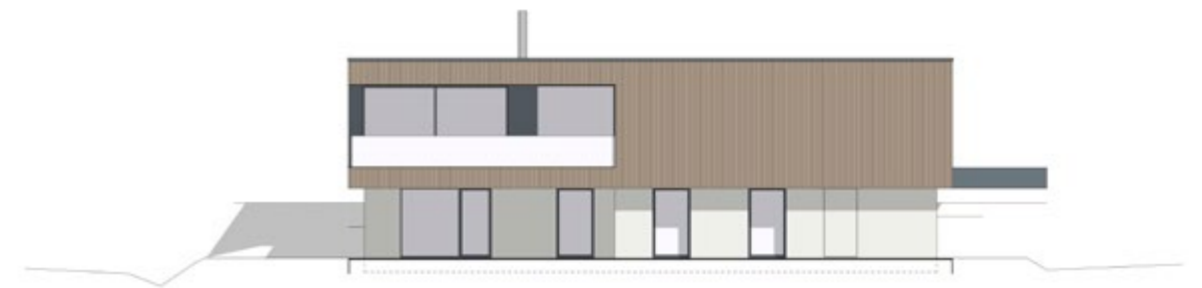
das mehrfamilienhaus – objekt fand grosse anerkennung im internationalen und nationalen architekturbereich und wurde bei den renomierten architekturplattformen von architizer, archdaily und der zeitschrift bauen modern mit bildern und texten publiziert.

---

# wohnhaus in bettlach



*situationsplan mit umgebung*



*südfassade mit zugangsbereich*

an schöner hanglage in bettlach entstand dieses kubische einfamilienhaus. die parzelle an zentraler, gut erschlossener lage wurde von einem grösseren grundstück abparzelliert – ganz im Sinne des verdichteten bauens. die wohnenebene wird im oberen auskragenden, lichtdurchfluteten holzpavillon, die schlafebene im unteren, massiven betonbau ange-

gliedert. die qualität der räumlichen anordnung wird durch eine grosszügige loggia optimal inszeniert. von der nördlichen Zufahrtsituation soll der kubus als eingeschossig in erscheinung treten. die südfassade in hangrichtung verdeutlicht dann die volumetrie in seiner ganzen zweigeschossigen ausdrucksform.





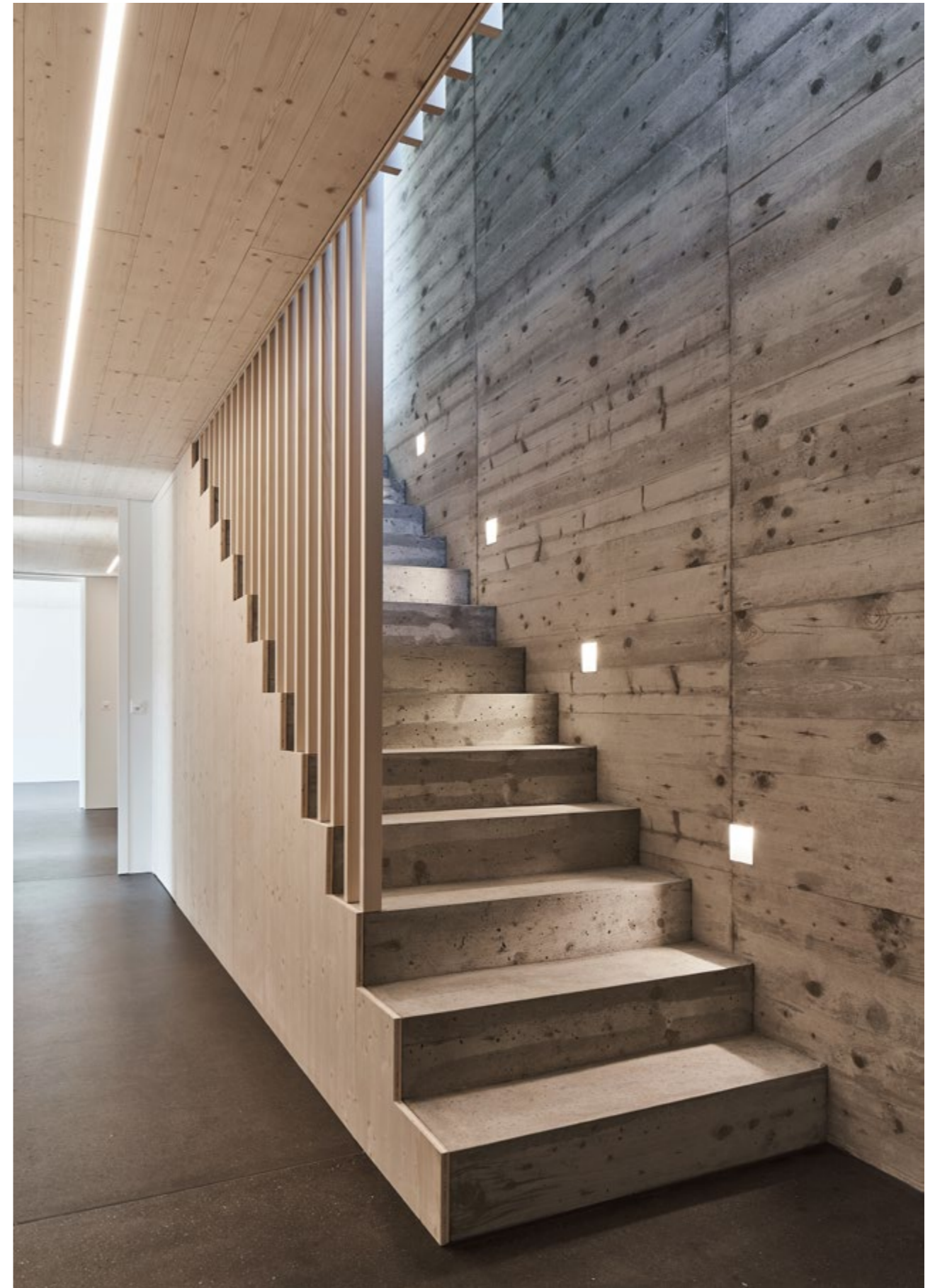
*südoostfassade mit gedeckten loggiabereichen und umgebungsabtreppungen mit rohem stahl*



*küchenbereich mit blick zu sichtbetonkamin mit bretterstruktur und essbereich*



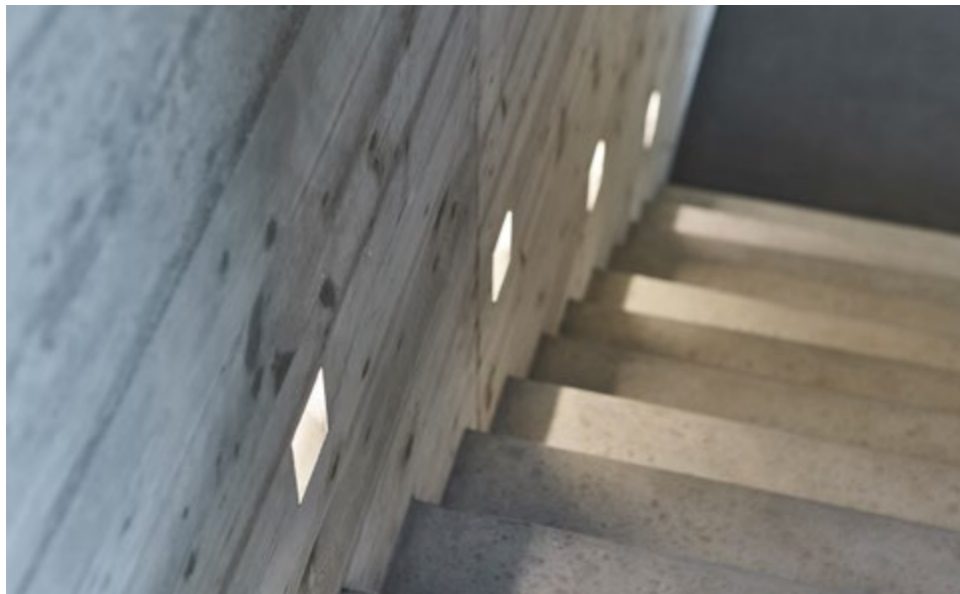
*essbereich mit blick zu kochinsel und eingangsbereich*



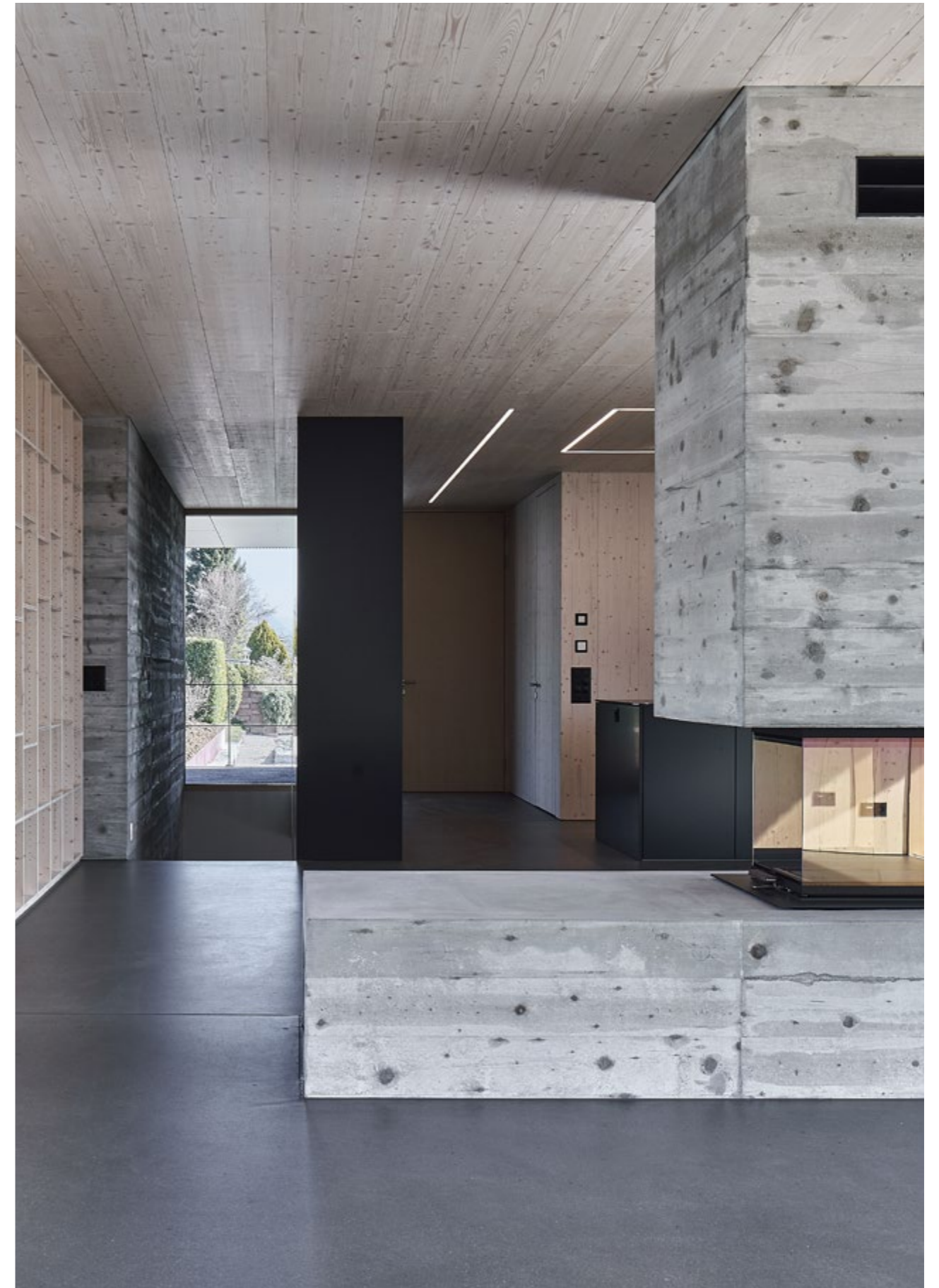
*sichtbetontreppe mit holzlamellengeländer und anhydritboden sicht schwarz*



*led - einbauleuchte verstellbar in holzdecke aus dreischichtplatten*



*eingelassene led - einbauleuchten in sichtbetonwand mit bretterstruktur*



*sichtbetonkamin mit bretterstruktur und anhydritboden sicht schwarz*





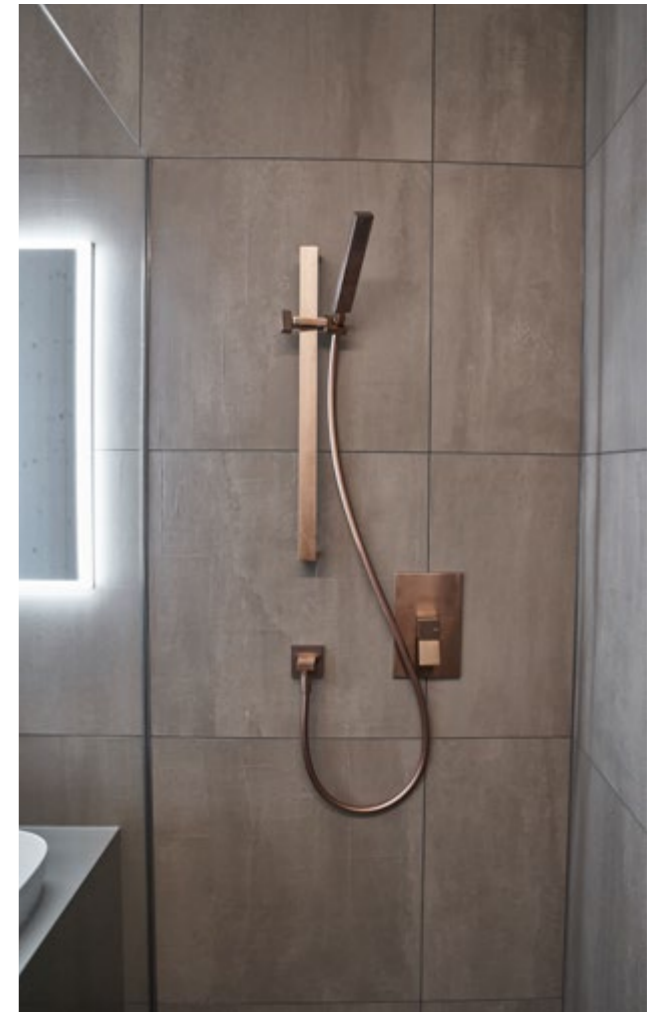
*wohnbereich mit sichtbetonkamin und blick zu gedeckter loggia*



*holzbücherregal aus dreischichtplatten mit panoramaliegfenster*



*ovaler auflegewaschtisch mit gebürsteter kupperarmatur*



*begehbarer duschbereich mit handbrause und glasabtrennung*



*spühdrucker mit gebürstetem kupper*

---

das einfamilienhaus - objekt fand grosse anerkennung im internationalen und nationalen architekturbereich und wurde bei den renomierten architekturplattformen von architizer, archdaily und archello mit bildern und texten publiziert.

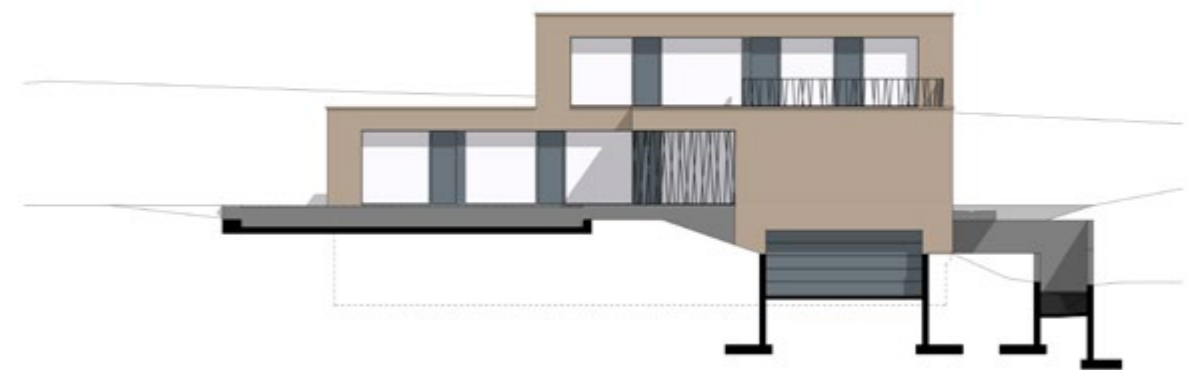
---



# wohnhaus in arch



*situationsplan mit umgebung*



*nordfassade mit zugangsbereich*

an exklusiver wohnlage in arch entstand dieser skulpturale baukörper mit atemberaubender aussicht. die ausrichtung der parzelle mit nördlicher hangrichtung fängt gezielt den wunderbaren panoramablick der gesamten jurabergkette ein. die drei geschosse gliedern sich harmonisch in die bestehende topografie ein. die wohnnutzung richtet sich gezielt von der erschließung ab. dadurch entsteht ein rückzugsort gegen das parzelleninnere. dieser rückzugsort beherbergt den gedeckten loungebereich mit direktem zugang zum

infinity – sichtbeton – pool. das erd- und obergeschoss ist für die privaten räume vorgesehen. ebenfalls im erdgeschoss angegliedert, der grosszügige wohnbereich mit panoramaverglasungen, welcher gegen westen und der abendsonne ausgerichtet ist. dieser wird durch die treppe in einen wohnbereich und einen essbereich mit küche unterteilt. im untergeschoss befinden sich neben den kellerräumen der büro- und empfangsbereich sowie eine einstellhalle für vier fahrzeuge.

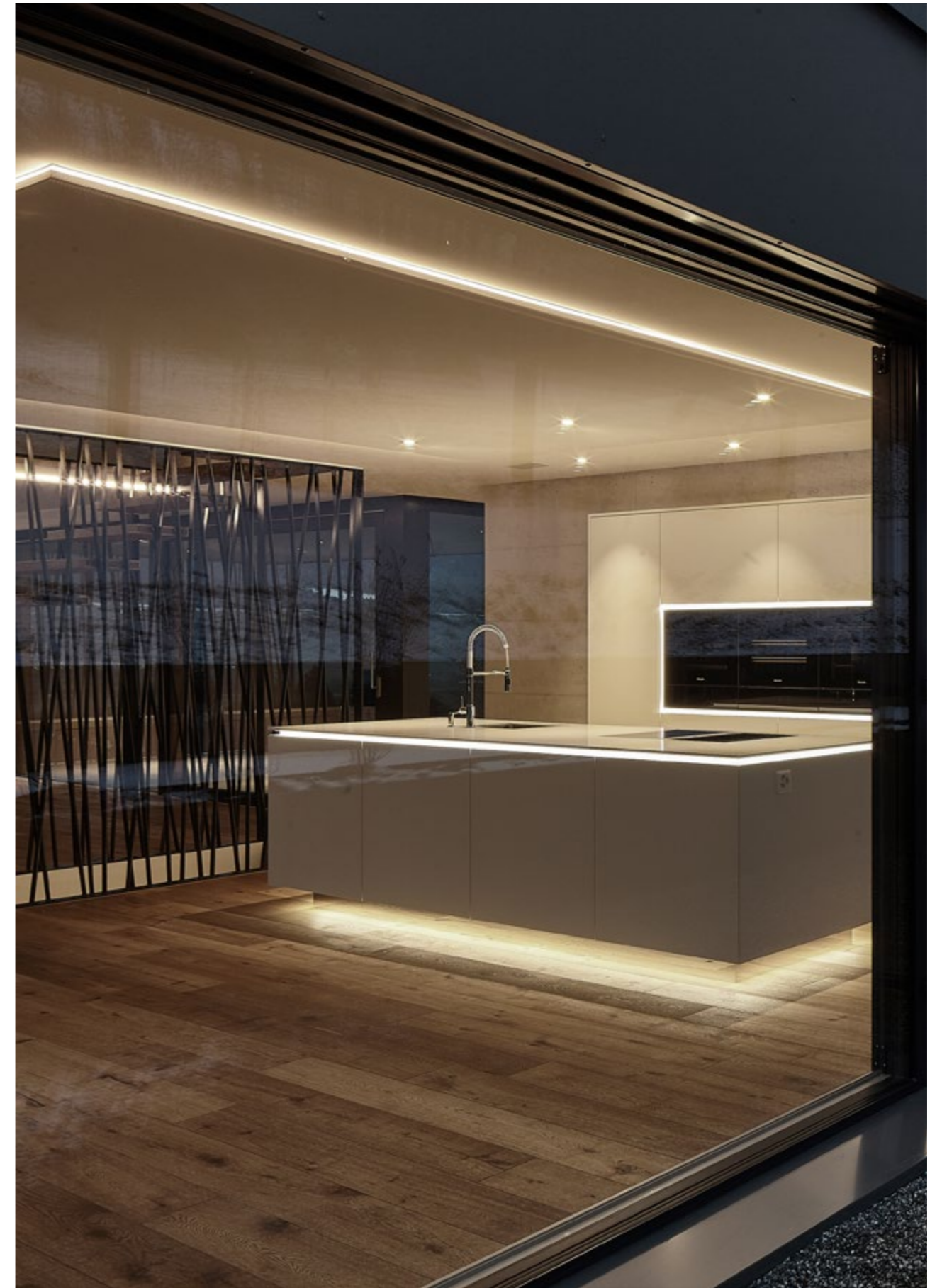




*infinity - sichtbetonpool mit loungebereich und gartendusche*



*gedeckter loggiabereich mit blick zum wohnraum mit innentreppe*



*koch- und essbereich mit zugang zum sitzplatz mit grill und boggiabahn*



*küchenbereich mit schwebender kochinsel und eingebauter hochschrankfront in sichtbetonwand mit talefstruktur*



*wohnbereich mit integriertem sideboardmöbel und blick zum infinity - sichtbetonpool*



*treppenläufer aus eichenparkett mit led - einbauleuchten aus edelstahl*



*offener badbereich des masterbedrooms im attikageschoss mit begehbare regendusche*



*offener badbereich des masterbedrooms im erdgeschoss mit begehbare ankleide und dampfdusche*



*ovaler auflegewaschtisch mit edelstahlarmatur und unterbaumöbel*



---

das einfamilienhaus - objekt fand grosse  
anerkennung im internationalen und  
nationalen architekturbereich und wurde  
bei den renomierten architekturplattfor-  
men von architizer, archdaily, archello  
und the pluspaper mit interview, bildern  
und texten publiziert.

---



# wohnhaus in riedholz

das skulpturale bauvolumen steht an schöner hanglage in riedholz mit wunderbarer aussicht auf die alpenkette. da sich der einzige zugangspunkt auf der oberen nordwestseite des grundstücks befand, erwies sich dieser als starker ankerpunkt für die hauptausrichtung.

die gebäudevolumetrie wird somit in südlicher hangrichtung platziert. daraus ergeben sich spannende voraussetzungen für die gestaltung der einzelnen wohn-geschosse. durch die starke hangrichtung wurden die einzelnen geschosse gedreht und verschoben. die topografie wird durch die drei unterschiedlich, angeordneten grundrissebenen aufgenommen und verbindet gleichzeitig den innenbereich mit dem aussenbereich. das gebäude soll, wie der hang, geschichtet aufgebaut sein. somit reagieren architektur und landschaft sehr fein aufeinander.

auf der höhe des erdgeschosses sind eingangsbereich, carport und eine mit lärchenholz verkleidete loggia, die eine harmonische einheit bilden. beim eintreten in das gebäude wird der eingangsbereich zum hauptbereich

durch einen geschlossenen innenkern unterteilt. in diesem befinden sich die funktionselemente mit garderobe, nasszelle und hochfront der küche. den loftartige wohn- und essbereich mit fenstern auf drei seiten erreicht man elegant über drei schrittstufen.

wohn- und essbereich präsentieren sich sehr grosszügig und werden durch die raumhöhe von über drei meter optisch verstärkt. die schlaf- und kinderzimmer sind über freischwebende treppenstufen aus massivholz erschlossen und befinden sich in einem um 90 grad gedrehten geschoss über dem wohnbereich. diese privaten schlafräume richten sich nach süden aus und fangen den spektakulärem panoramablick der schweizer alpen ein. der masterbedroom bietet zugang zu einer offenen terrasse und erhöht dadurch die räumliche qualität. das geländer aus rundstahlstäben, umhüllt die obere etage und verbindet die beiden geschosse visuell. der handlauf wurde gezielt weggelassen damit keine vertikalen linien in erscheinung treten und das geländer sich gegen den himmel öffnet.



*situationsplan mit umgebung*

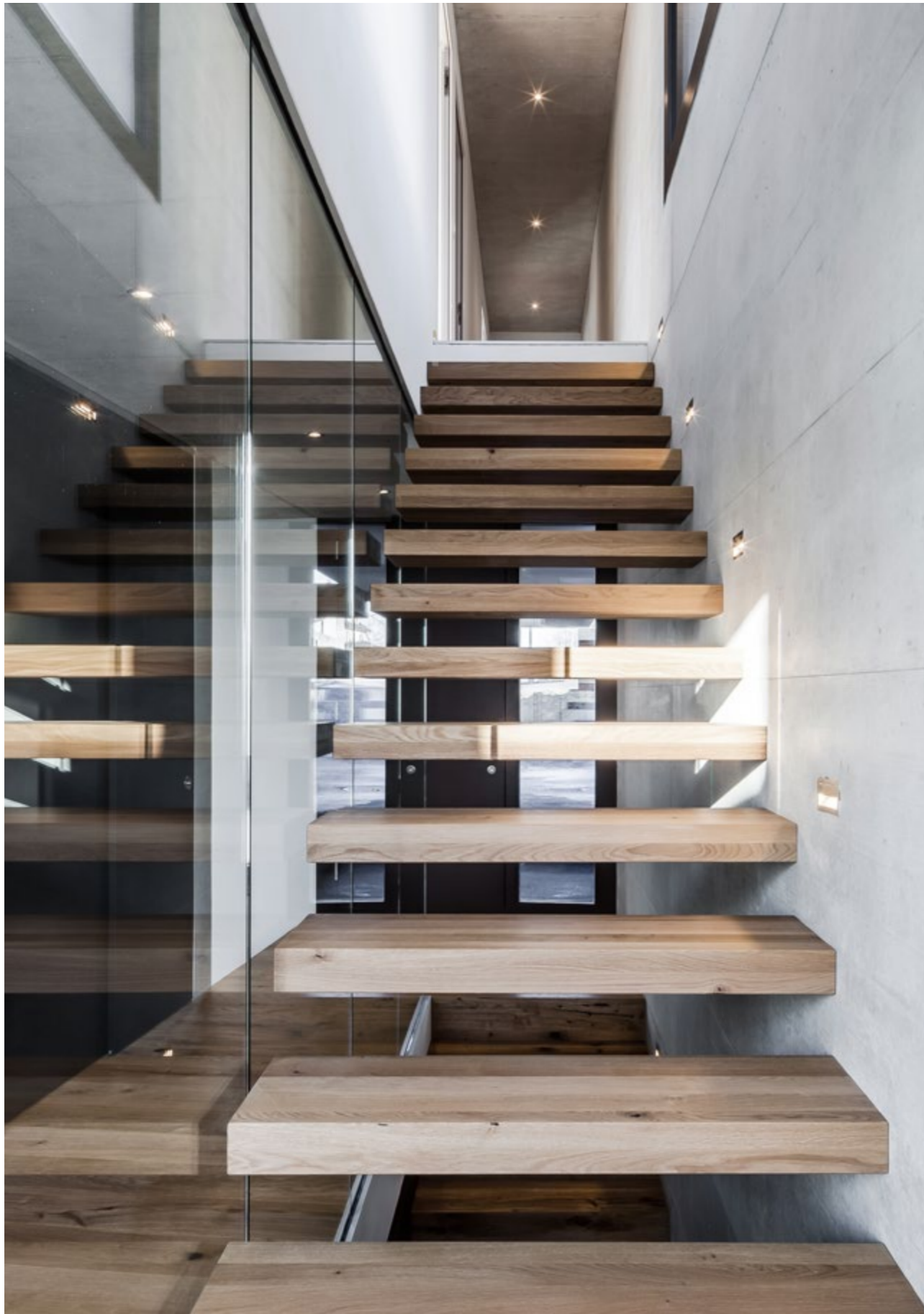




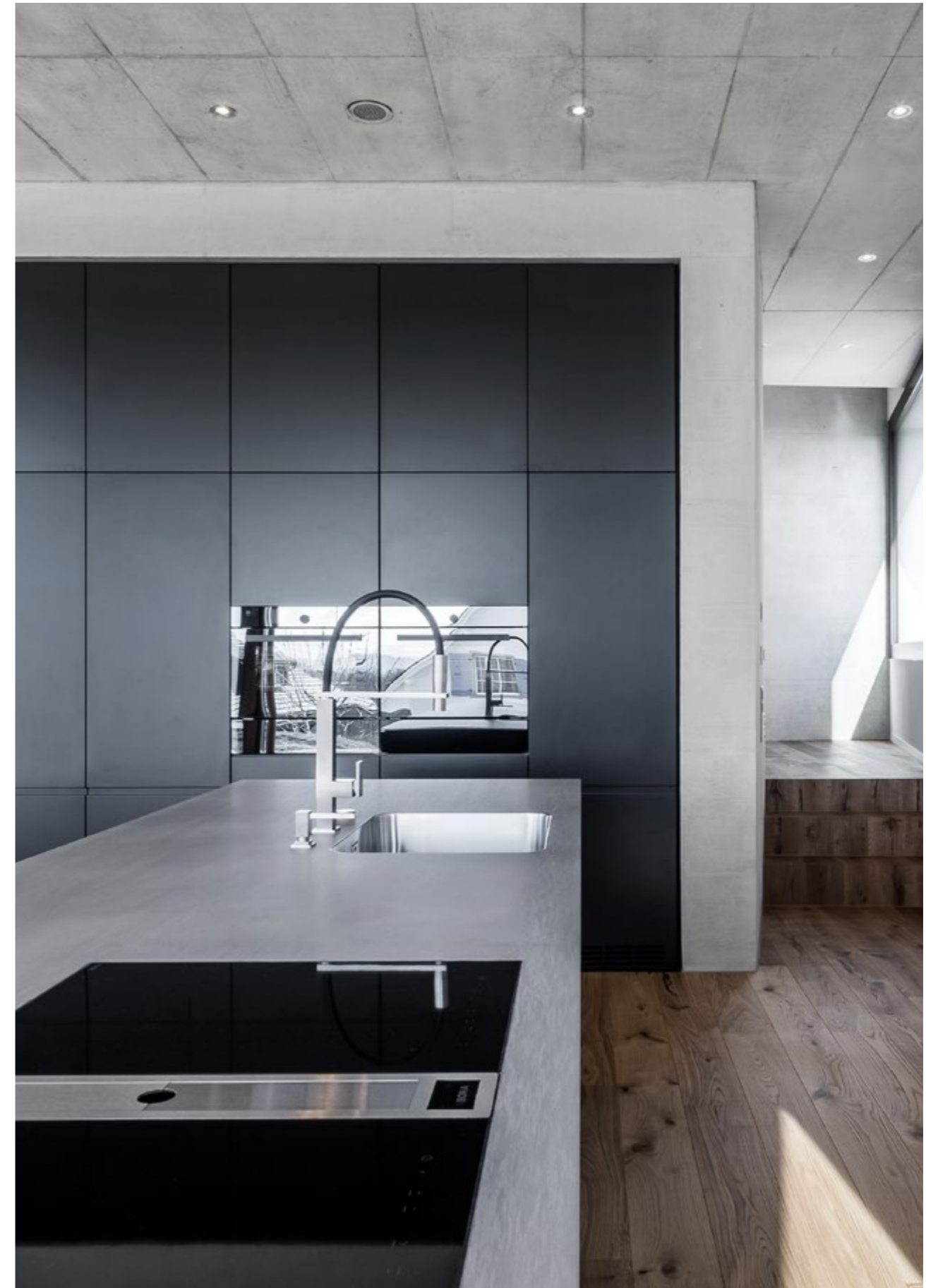
*süd- und ostfassade mit begehbare attikaterrasse*



*gedeckter loggiabereich mit sitzplatz und blick zum carport mit eingang*



*eingangsbereich mit einbaugarderobe und freischwebenden eichentritten*



*kochinsel mit eingebauter hochschrankfront in sichtbetonwand mit talefstruktur*



*holzmetallfenster mit absturzsicherung aus pulverbeschichteten rundstahlstäben*



*decke und wand aus sichtbeton mit tafelstruktur*



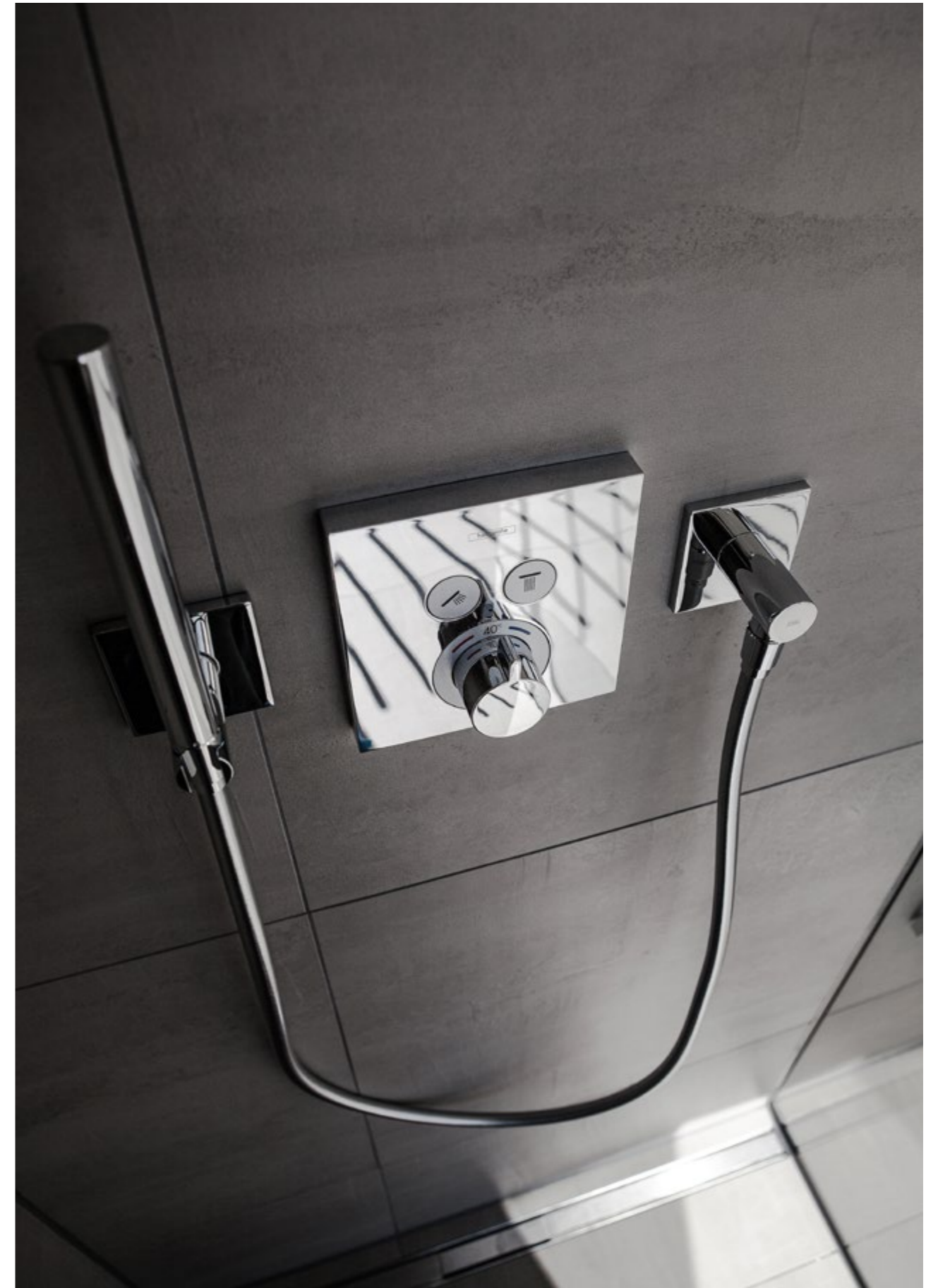
*masterbedroom im attikageschoss mit offenem badbereich und behebarer ankleide*



*badbereich mit oblichtinszenierung*



*wandarmatur in chromstahl mit keramikwaschbecken*



*duscharmatur in chromstahl mit bodenebener duschrinne*



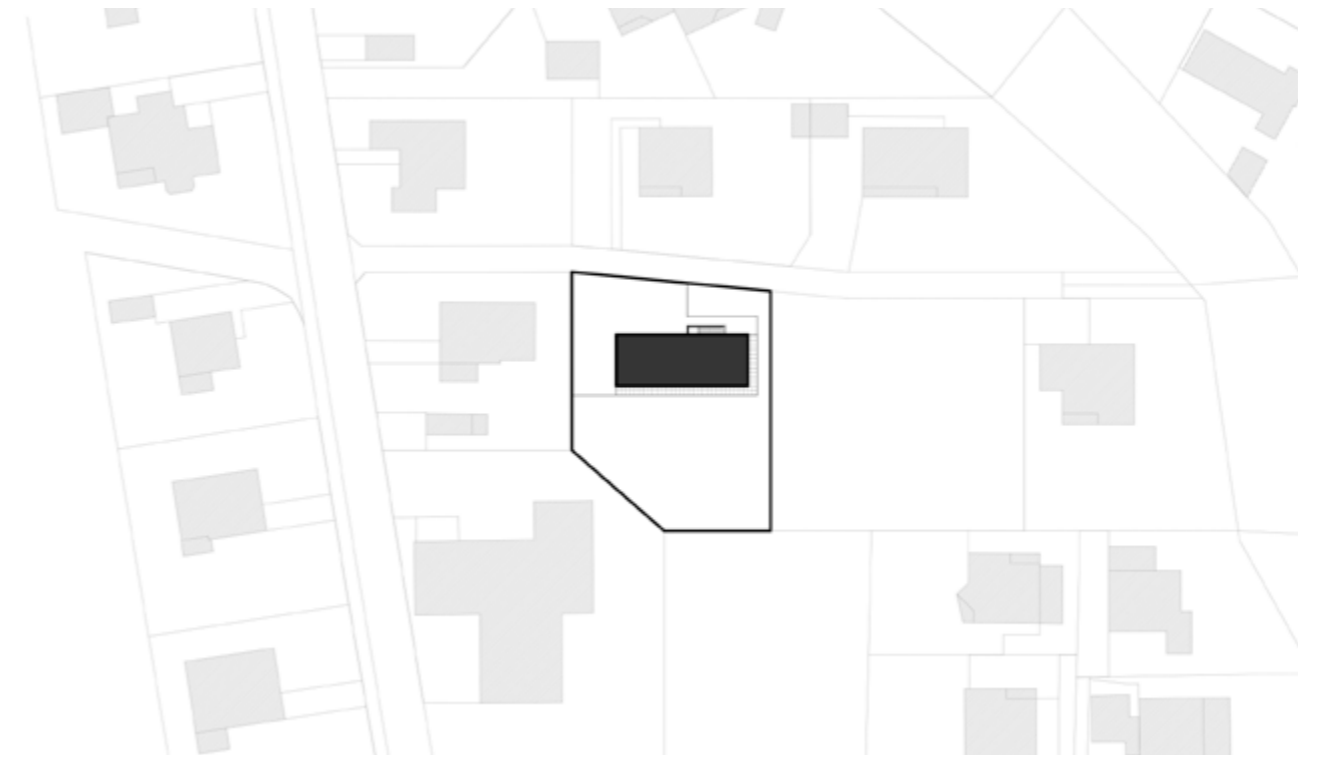


---

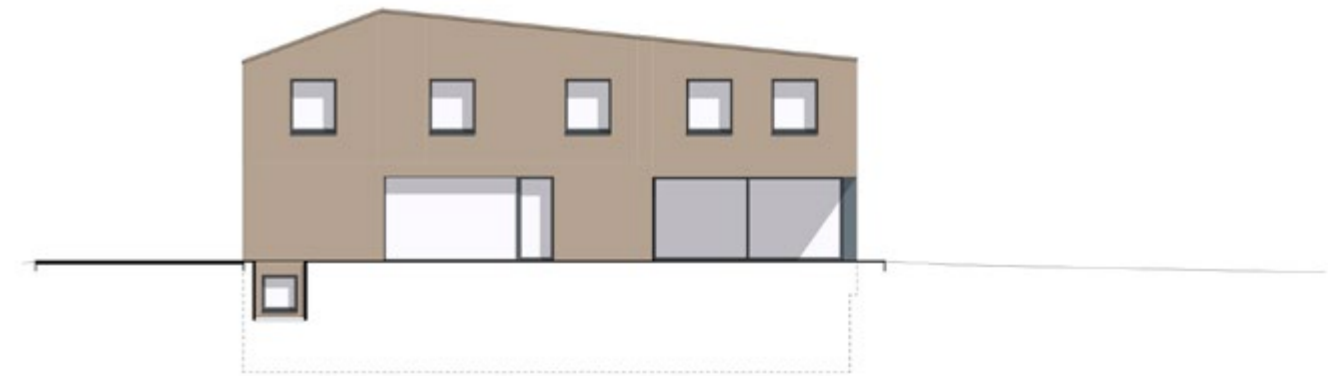
das einfamilienhaus - objekt fand grosse  
anerkennung im internationalen und na-  
tionalen architekturbereich und wurde  
bei den renomierten architekturplattfor-  
men von architizer, archdaily, archello  
und der zeitschrift bauen modern mit  
bildern und texten publiziert.

---

# wohnhaus in biberist



*situationsplan mit umgebung*



*südfassade mit gedeckter loggia*

in biberist entstand ein efh - wohnhaus mit einem betonierten steildachvolumen. der dynamische und zugleich zurückhaltend wirkende wohnkubus wird auf dem flachen grundstück gegen südwesten ausgerichtet. zwei einschnitte lassen die aussenbereiche mit sitzplatz und eingang entstehen. als kontrast werden diese beiden einschnitte mit einer dunkleren farbe differenziert. der reduzierte gebäudekörper wird durch eine glatte und feine kompaktwärmedämmfassade monolithisch dargestellt. die raumaufteilung gliedert sich in einen offenen, grosszügigen bereich mit essen und wohnen im erdgeschoss sowie den privaten bereich mit schlaf- und kinderzimmern im oberen geschoss.





*südfassade mit blick zum koch- und essbereich und anschliessendem wohnbereich mit gedeckter loggia*



*essbereich mit blick zur kochinsel mit hochschrankfront und loftartigem erschliessungsgang mit einbaugarderobe*



*treppenbereich mit freischwebenden eichentritten und integrierten led - leuchten aus edelstahl*



*ingangsbereich mit einbaugarderobe*



*kinderzimmer mit betoniertem steildachvolumen*



*ankleide des masterbedrooms mit raumhohen schiebetüren*



*badbereich des masterbedrooms mit doppelwaschtisch und grosszügiger badewanne*



*badbereich des masterbedrooms mit doppelwaschtisch und begehbare regendusche*



---

süd- und westfassade mit auskragender gedeckter  
loggia und juragebirge im hintergrund

---



# wohnhaus in solothurn



situationsplan mit umgebung



westfassade mit gedecktem sitzplatz

nahe dem stadtzentrum von der stadt solothurn, in einem ruhigen und parkartigen wohnquartier, liegt die herrschaftsvilla aus den 50 - er und 60 - er jahren. diese erlebte bereits mehrere umbauten und erweiterungen. der wunsch der bauherrschaft war, das haus komplett zu modernisieren und gleichwohl die geschichte des gebäudes zu würdigen.

aufgrund der gesamtgröße galt es aus der einzigartigen wohnfläche von 600 m2 mehrere wohneinheiten zu entwickeln. dies wurde in form von einer maisonettewohnung und einer geschosswohnung umgesetzt. die wohnungen sind komplett voneinander getrennt und unterschiedlich ausgerichtet.

die parkartige umgebung umgibt das untere geschoss auf der südseite und das obere geschoss auf der westseite. dadurch entsteht privatsphäre für die bauherrschaft im obergeschoss und den neuen bewohner im untergeschoss. die bestehenden grundrissstrukturen wurden durch gezielte wanddurchbrüche lichtdurchflutet, transparent und grosszügig konzipiert. der loft-charakter stand bei beiden wohnungen stark

im vordergrund. die grundrisse der bestehenden wohnbereiche waren sehr veraltet und in einzelne räume unterteilt. die wände, welche küche, esszimmer und wohnzimmer voneinander trennten, wurden abgerissen, um einen gemeinsamen wohnraum zu schaffen. durch diese neu gestaltete offenheit ergaben sich in den wohnungen spannende sichtbezüge und ineinandergreifende raumgefüge. die fassadeneingriffe wurden aufs absolute minimum beschränkt. pro wohnung entstand jeweils ein grosser eingriff in den neu angegliederten wohnbereichen. die fenster wurden alle ersetzt um den heutigen energetischen anforderungen gerecht zu werden.

beide wohnungen wurden im innenbereich komplett mit eigens designten einbau- und raummöbeln ausgestattet und bieten somit viel platz für neuen stauraum. auch historischen details, wie handgeschnitzte holztür oder natursteinfries, wurde viel beachtung geschenkt. man wollte gezielte alte elemente aus vergangenen zeiten mit dem neuen modernen kombinieren.





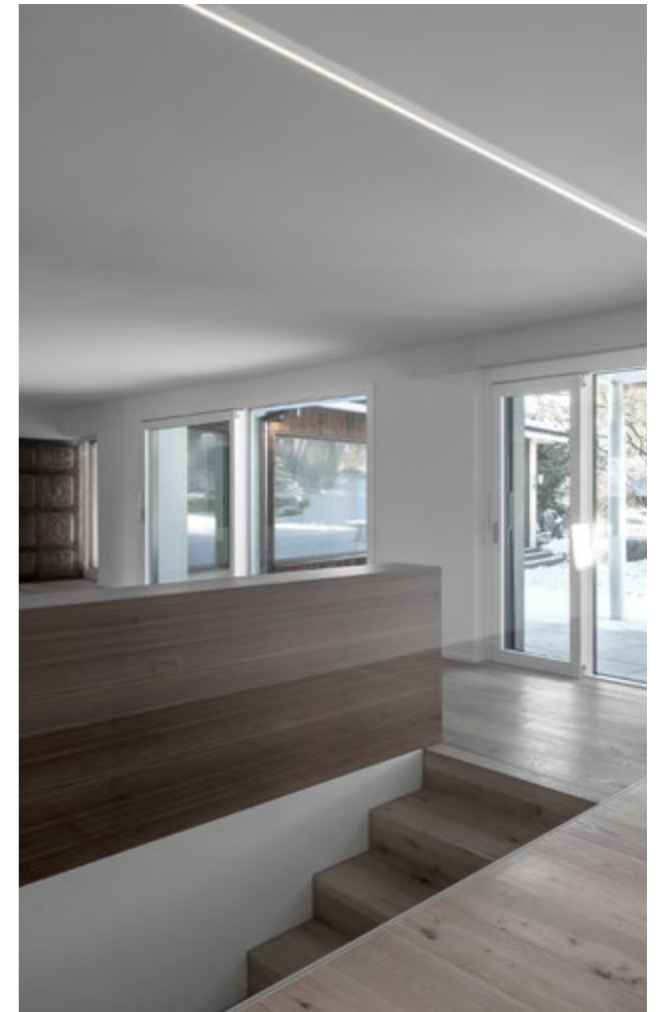
*grosszügiger wohnbereich mit raumtrennung aus wohn- und sideboardmöbel*



*küchenbereich mit kochinsel und umlaufender stehbar*



*restauriertes historisches türblatt aus massivem eichenholz*



*treppenaufgang mit sideboardmöbel und parkettläufer eichenholz*



*lounge- und kinobereich mit zugang zum aussensitzplatz*



*duschbereich mit led - bandbeleuchtung und integrierter nische*



*regenduschenbrause mit led - bandbeleuchtung*



*wandarmatur in chromstahl mit keramikwaschbecken*

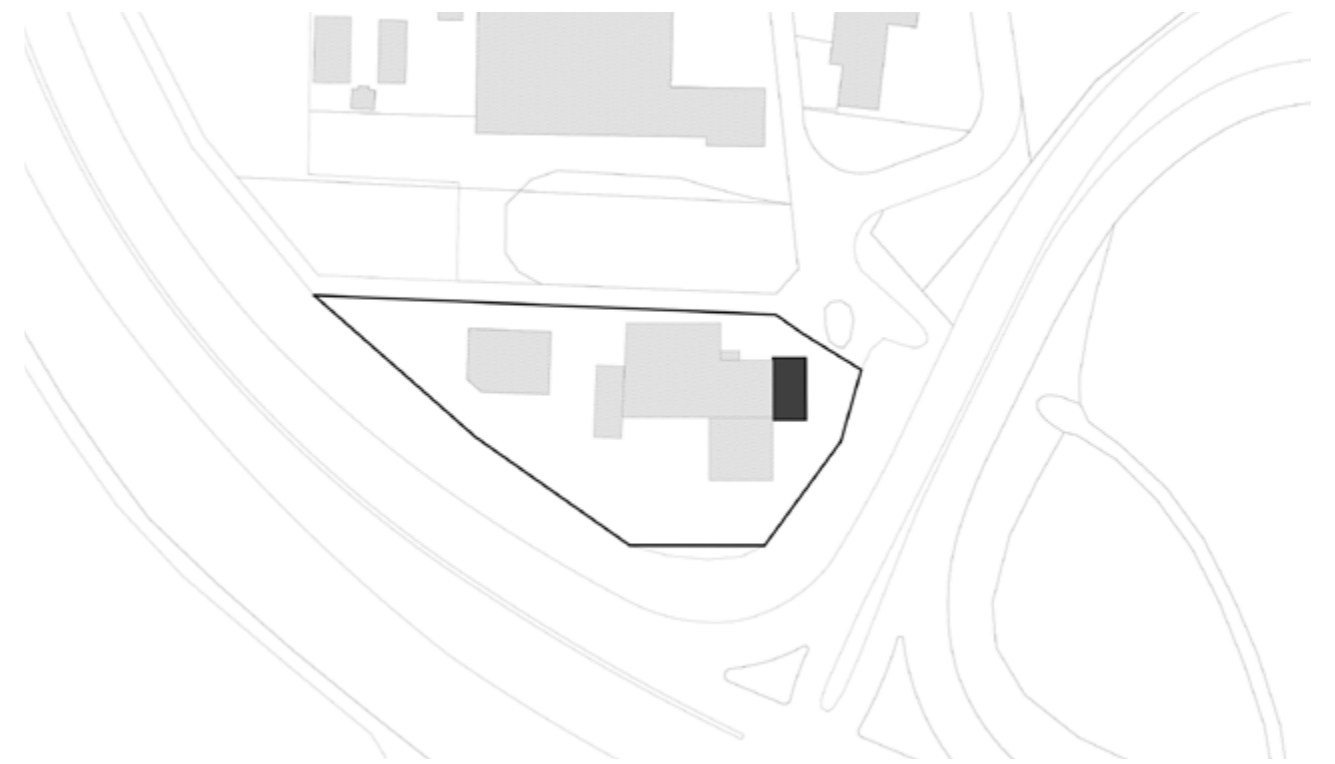
---

eingangsbereich mit einbaugarderobe und parkettbelegung treppe der maisonnettewohnung

---



# wohnhaus in egerkingen



*situationsplan mit umgebung*



*südfassade mit neuer aufstockung*

das bestehende bauernhaus mit grosszügigem noch ungebautem dachbereich wurde mit einem markantengebäudevolumen erweitert. die aufstockung, als moderner farbiger kubus, wird auf die bestehende terrasse aufgesetzt. der neue körper setzt sich in form und volumetrie auf allen seiten von der bestehenden bausubstanz ab und verstärkt dadurch den kontrast

zwischen neu und alt. der petrolfarbene körper wird mit zwei öffnungen im norden und süden ausgestattet. im dachbereich bleibt die bestehende tragstruktur mit alten holzbalken und backsteinwänden klar ersichtlich und im vordergrund. die restlichen flächen werden mit weissem glattstrich in den hintergrund gedrängt.







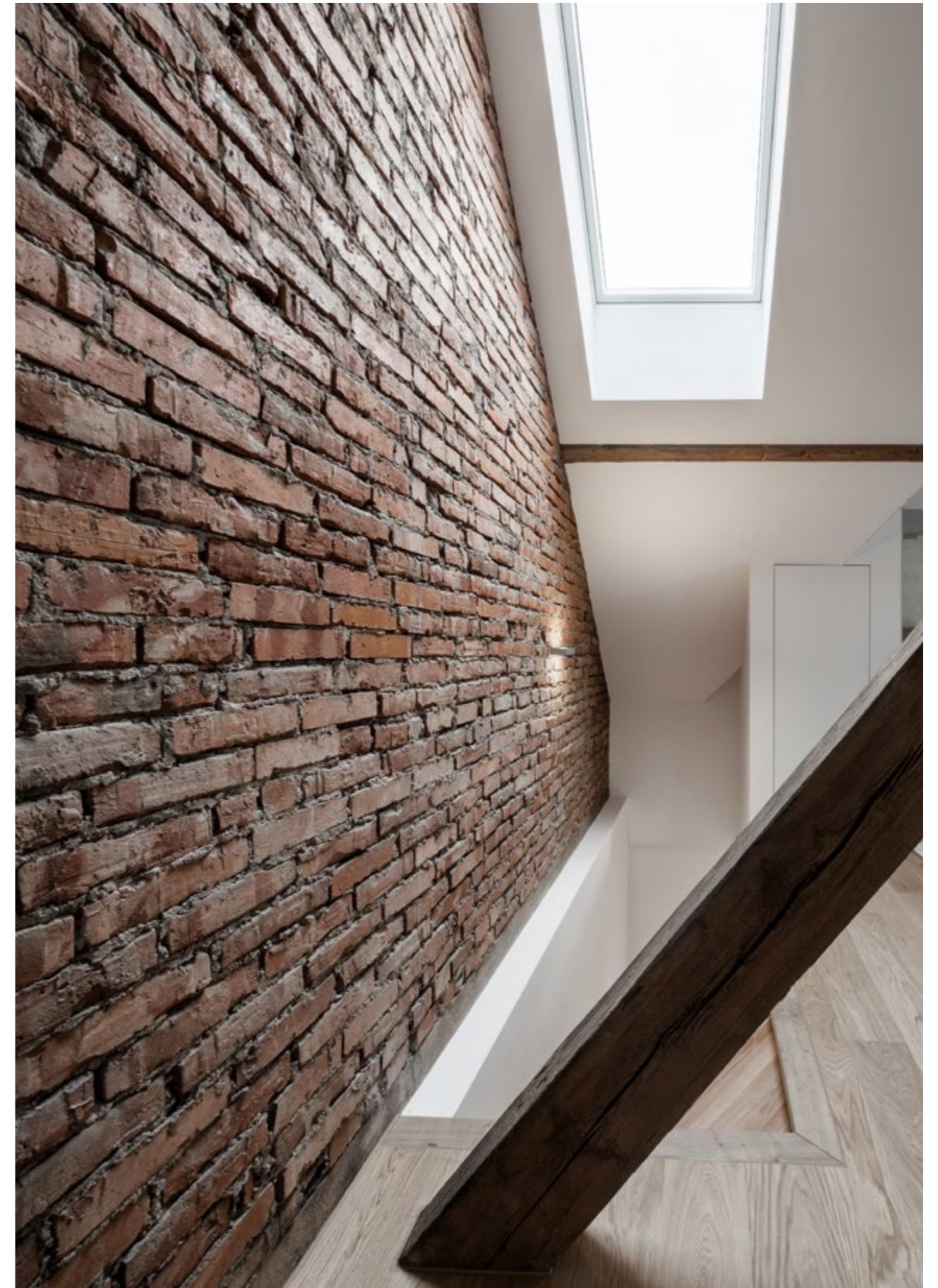
*nord- und ostfassade mit raumhoher und raumbreiter fensterverglasung*



*sichtbacksteinmauerwerk unbehandelt mit holztragstruktur*



*led - aufbauleuchte auf sichtbacksteinmauerwerk unbehandelt*



*sichtbacksteinmauerwerk unbehandelt mit oblichtinszenierung*

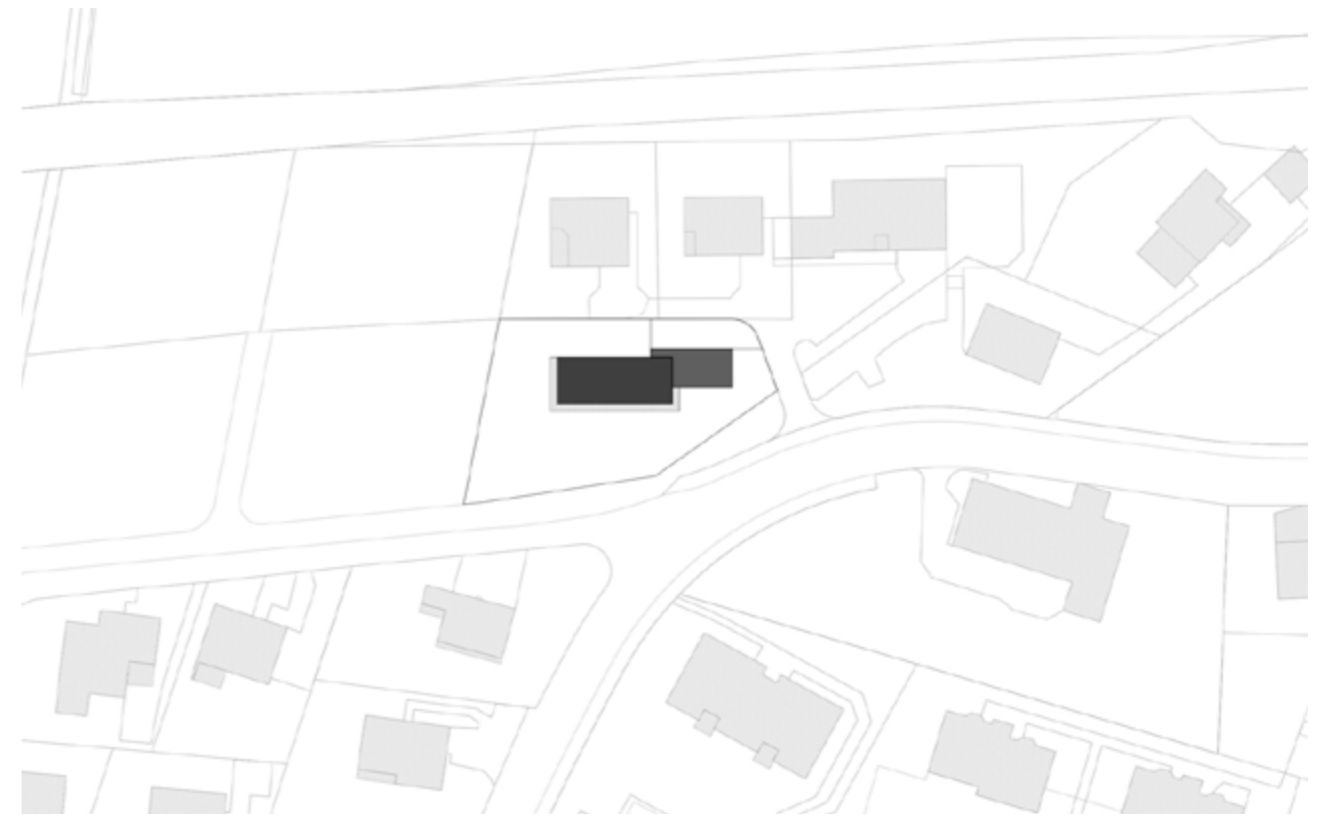
---

loftartiger schlafbereich mit sichtbacksteinmauerwerk  
unbehandelt, holztragstruktur, weissputzdecken und  
oblichtinszenierung

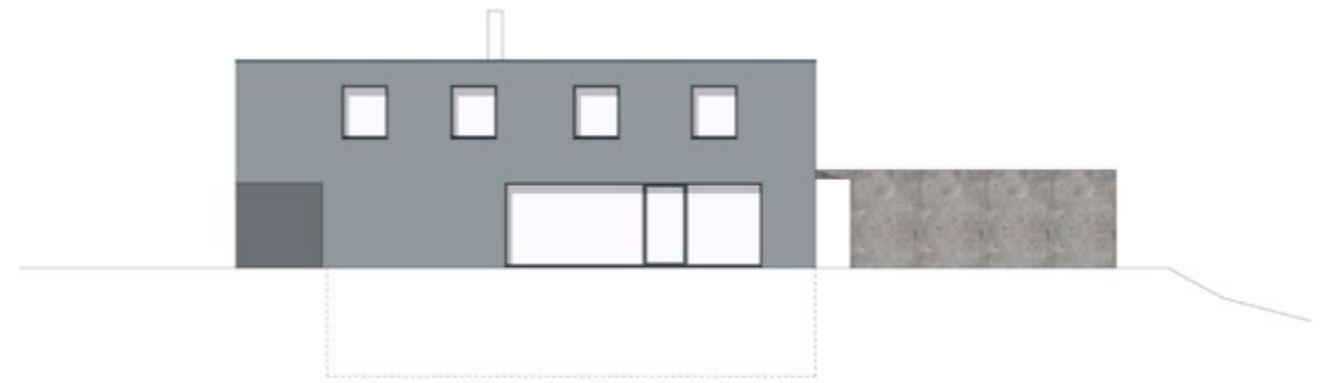
---



# wohnhaus in lommiswil



*situationsplan mit umgebung*



*westfassade mit carport*

die grosszügige parzelle bot platz für eine klare, reduzierte, kubische form. der versetzte carport aus sichtbeton formt einen kontrast zur hauptform und definiert gezielt den eingangsbereich. die hauptform, welche nach westen ausgerichtet ist, wird durch klare öffnungen definiert. durch diese gezielten öffnungen im erd- und obergeschoss entstehen atemberaubende aussichten auf das alpenpanorama. eine klare gliederung sorgt auch im innenbereich für ruhe und grosszügigkeit. die loftartig aufgebaute erdgeschosebene beherbergt die einzelnen raumzonen wohnen und essen sowie eine küche mit kochinsel. der zentral platzierte kamin und daran angliedernde kochinsel unterbrechen

visuell diese einzelnen raumzonen. die privaten räume befinden sich alle im oberen geschoss. durch frei schwebende eichentritte, welche in die seitenwände eingespannt sind, ist das obergeschoss erschlossen. dort befinden sich drei schlafzimmer sowie ein grosszügiges badezimmer. auch hier mit aussicht auf das alpenpanorama. ein einziger einschritt im aussenbereich unterbricht die kubatur und wird als aussenplatz genutzt. da der aussenplatz nach südwesten ausgerichtet ist und die nordfassade nicht unterbrochen wurde, bleibt die hauptform klar bestehen. der aussenplatz wird teil von dem innenraum. diese klare gliederung sorgt für ruhe und grosszügigkeit im hauptwohnraum.





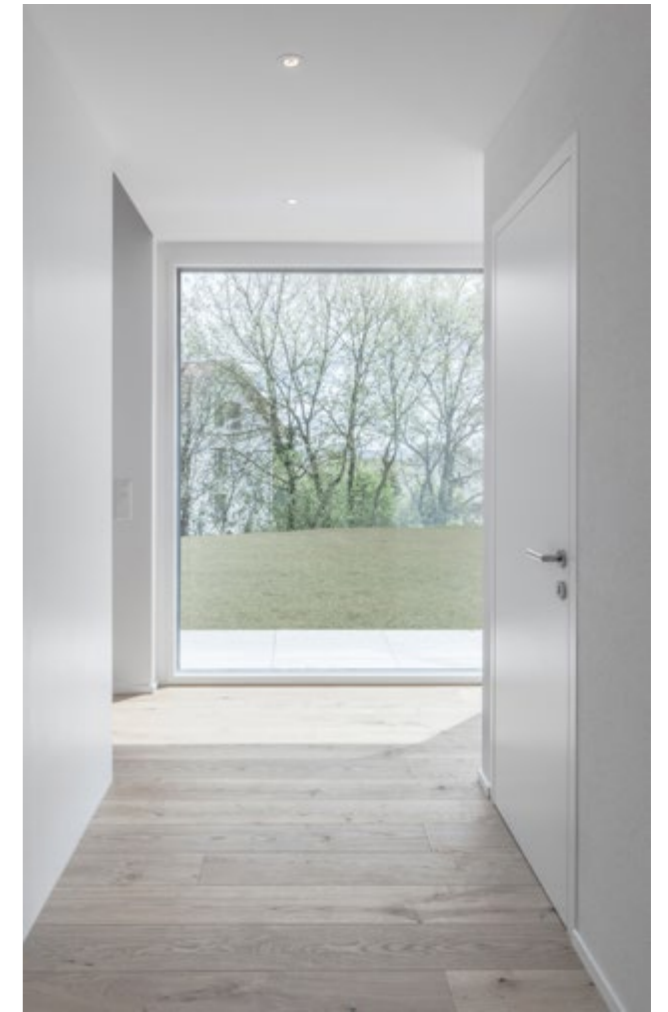
*eingangsbereich mit doppelcarport aus sichtbeton mit schalungstruktur*



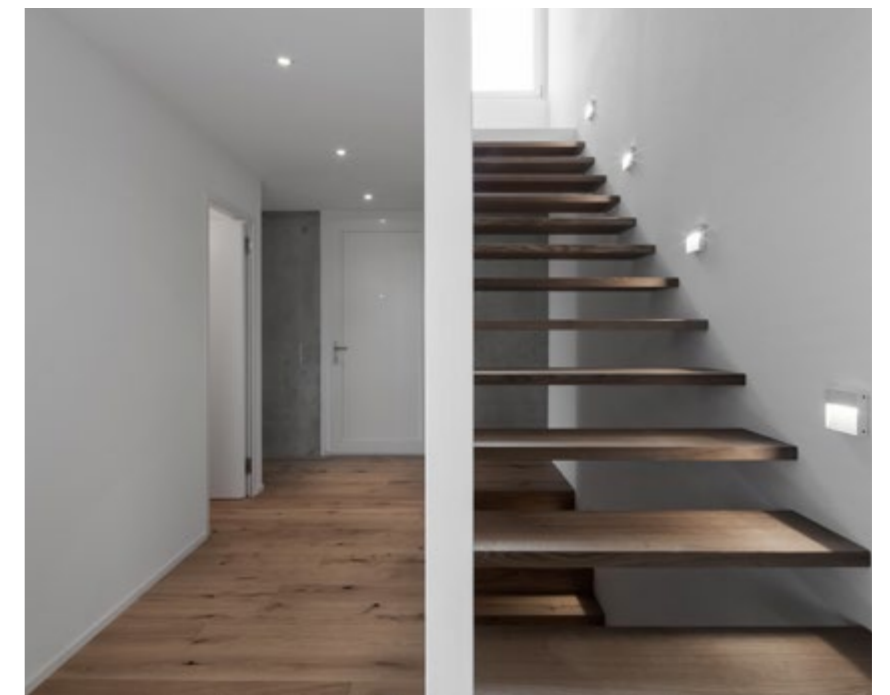
*wohnbereich mit kaminofen als raumtrennung*



*kochinsel mit edelstahlabdeckung*



*eingangsbereich mit gartenblick*



*eingangsbereich mit freischwebenden eichenritten und led - aufbauleuchten*



*badbereich mit begebarer regendusche*



*wandarmatur mit handbrause aus chromstahl*



*sichtbetonwand mit schalungsstruktur und unterbaumöbel mit keramikwaschtisch*





---

frontansicht der westfassade mit gedeckter loggia im erdgeschoss und gedecktem aussenbereich des masterbedrooms im obergeschoss

---

# wohnhaus in oensingen



*situationsplan mit umgebung*



*ostfassade mit attikaterrasse*

an attraktiver hanglage in oensingen entstand dieses einfamilienhaus. das attikageschoss mit wohnen und essen und grosszügiger terrasse bietet ein loftartiges lebensgefühl und eine eindrückliche, unverbaubare aussicht auf die alpenkette. die separate toilette, garderobe und küche funktioniert als wohnraumtrennung und verdeutlicht die eingangszone. diese eingangszone ist im aussenbereich durch die auskragende sichtbetondecke des carports geschützt. aussen wird der kubische körper mit holzlamellen eingekleidet. holzbrüstungen im attikageschoss setzen optische akzente und unterstützen die kubische erscheinung des baukörpers. die schlafzimmer mit zwei bädern und einer ankleide befinden sich im mittleren stockwerk. dieses wird mit dem attikageschoss durch eine massgeschneiderte schwarze bibliothek visuell verbunden. im innenausbau dominiert als zusammenspiel zum carport ebenfalls sichtbeton. küchenmöbel, einbaumöbel, platten, parkett und armaturen, wurden sehr hochwertig und edel ausgeführt. der sichtbeton jedoch wurde absichtlich in seiner rauhen und harten erscheinung belassen. das kernstück des mittelgeschosses beinhaltet das sogenannte «masterbedroom». dies gliedert sich in einen schlafbereich mit ankleide und luxuriösem wellnessbad. dieses bietet einen ausblick auf den patio mit heimischen jurakalksteinen. diese steine konnten bei den aushubarbeiten geborgen und dann verwendet werden. die dritte ebene beinhaltet die technischen räume, kellerräume, abstellräume sowie ein fitnessbereich mit ausdauersportgeräten. auf dem dach wurden photovoltaikzellen in nord- und südausrichtung installiert.

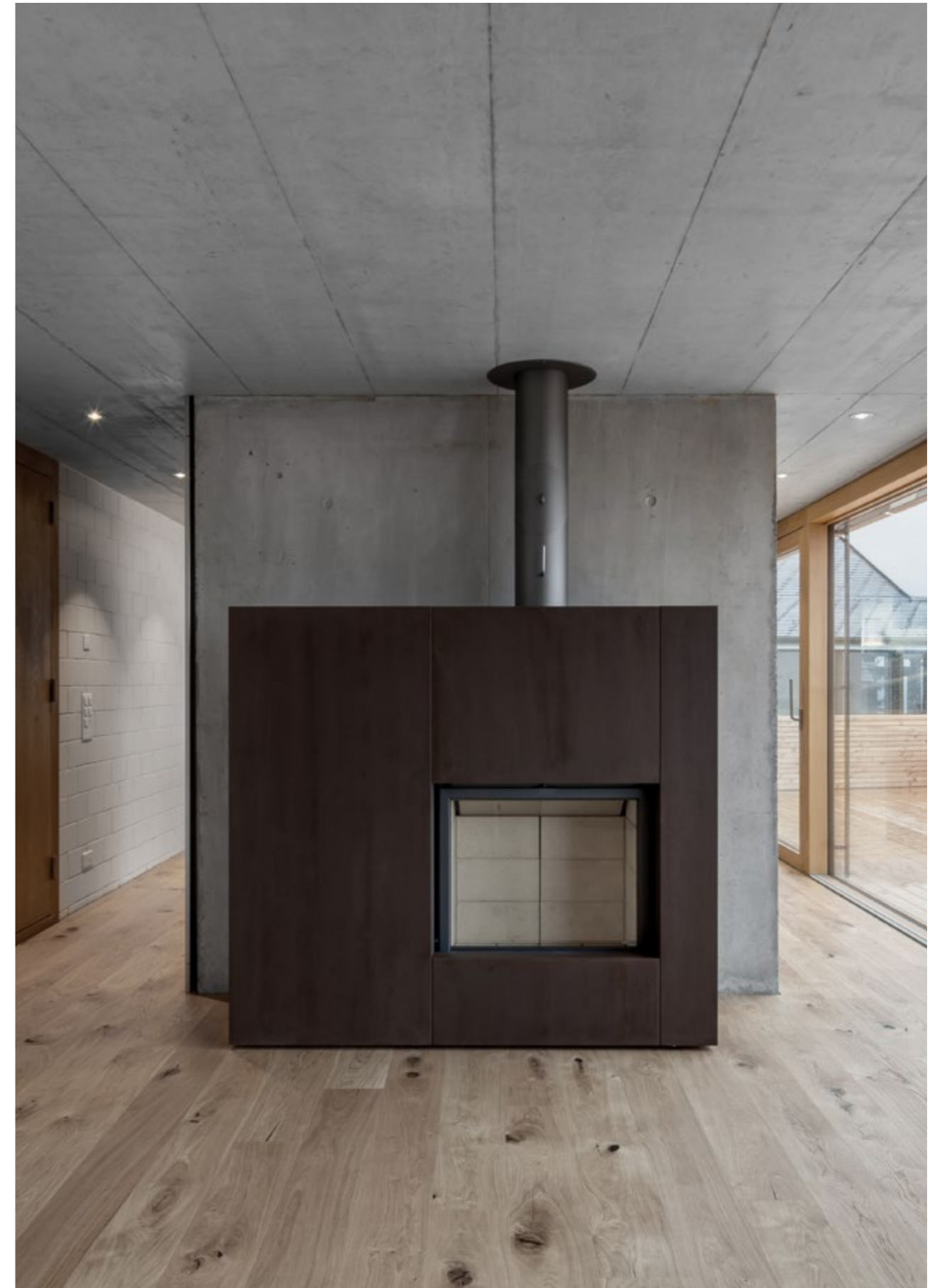




*nord- und südfassade mit patio aus jurakalksteinen und gedecktem zugangsbereich aus sichtbeton mit tafelstruktur*



*kochinsel mit umluftabzug auf sichtbetondecke mit tafelstruktur*



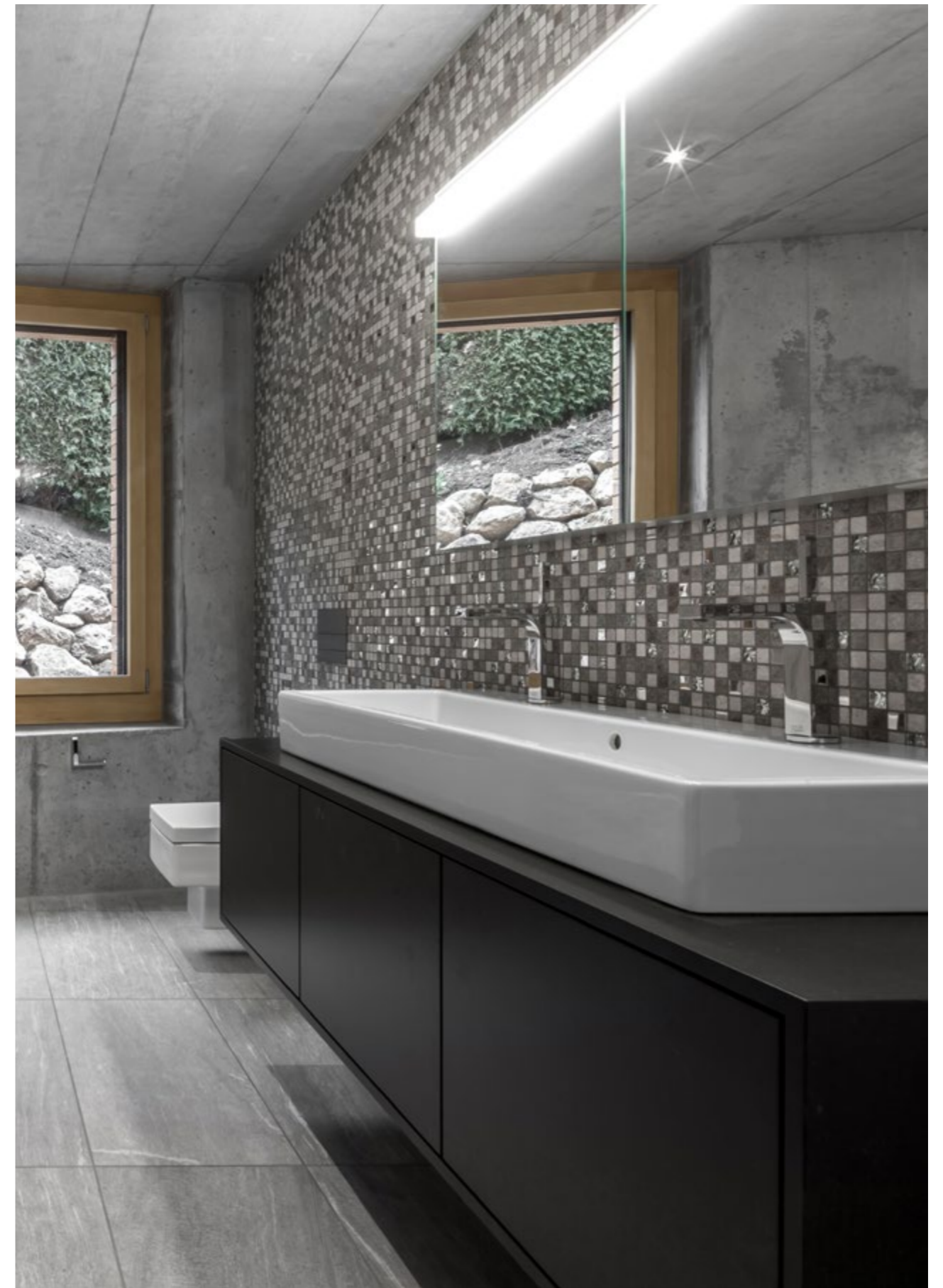
*wohnbereich mit cortenstahlkaminofen vor sichtbetonwand mit schalungsstruktur*



*masterbedroom mit offenem badbereich und begehbare ankleide*



*grosszügige badewanne mit blick zum patio aus jurakalksteinen*



*freischwebendes unterbaumöbel mit mosaikwand*



---

grosszügige attikaterrasse mit fensterfront zu wohnbereich und küchen- und essbereich

---



tormen architekten ag



